

Prévention des piqûres et coupures



Risque de contamination par du sang de tiers

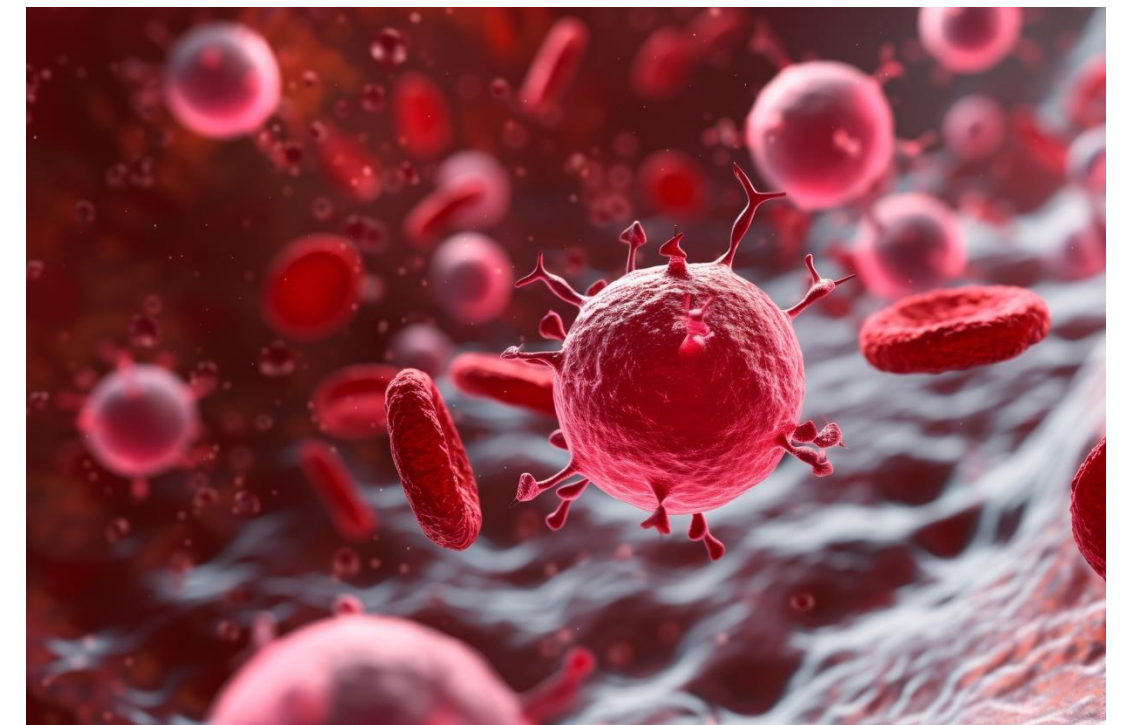
Exposition au sang ou à d'autres fluides biologiques (sécrétions) d'un tiers

Transmission

- Piqûres et coupures
- Contact avec du sang / des sécrétions au niveau des muqueuses (yeux, bouche)
- Blessure cutanée avec un instrument contaminé ou par une morsure ou égratignure

Le risque d'infection dépend de différents facteurs :

- épaisseur de l'aiguille, profondeur d'insertion
- quantité de sang, charge virale
- statut vaccinal



Préparation

Définir des processus sûrs

- Définir une procédure pour les urgences
- Instruire le personnel
- Réfléchir aux risques
- Appliquer les processus
- Prévoir suffisamment de temps

Le matériel approprié est-il disponible ?

- Utiliser des instruments de sécurité
- Fournir des boîtes à déchets Multi-Safe
- Mettre l'EPI approprié à disposition (et le porter pour travailler)



Mesures de protection : processus sûrs

- Équipement de protection individuelle (EPI)
- Aiguilles d'injection : pas de « recapuchonnage »
- Ne pas plier ou tordre les canules
- Agir avec prudence et circonspection (pas de précipitation)
- Utiliser des boîtes à déchets Multi-Safe
- Utiliser des aiguilles d'injection qui coulissent après usage dans un capuchon de protection.
- Utiliser des aiguilles d'injection avec une protection
- Utiliser des bistouris à usage unique ou des bistouris munis d'un manchon coulissant ou d'un mécanisme de verrouillage



Source : documents de formation SAW



Source: CFST 6290

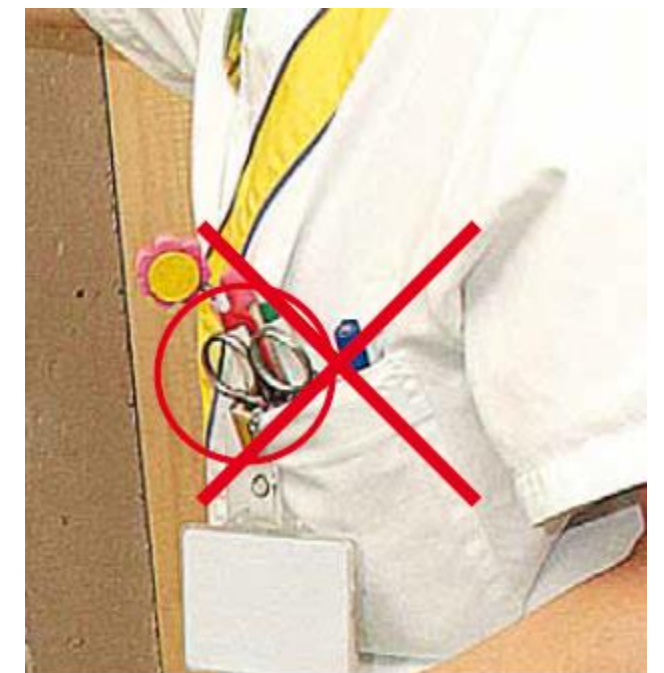
Mesures de protection : processus sûrs

Linge hospitalier / tri du linge / déchets / ordures

- Former le personnel sur les bonnes procédures de gestion et d'élimination
- Toujours éliminer correctement et immédiatement les objets coupants et/ou dangereux (vider les poches)
- Donner le linge sale au nettoyage dans les conteneurs prévus à cet effet
- Saisir le linge souillé par du sang ou des liquides corporels uniquement avec des gants de protection
- Ne pas comprimer ou compresser les déchets
- Porter un équipement de protection approprié (gants, masque éventuel)
- Veiller à l'élimination sûre du matériel à usage unique contaminé et des déchets médicaux
- Changer les boîtes à déchets Multi-Safe : respecter la ligne de remplissage maximal sur le conteneur



Source : Sarstedt Multi-Safe boîte



Source : CFST 6290

Mesures de protection : mesures de protection individuelles

- Déterminer les dangers et définir des mesures de protection (responsabilité de l'employeur et responsabilité personnelle)
- Connaître les règles de sécurité internes : où et comment la réglementation s'applique dans l'établissement
- Respecter les règles de sécurité en matière d'exposition au sang et aux liquides corporels (éviter le contact, élimination correcte)
- Prévention des piqûres et coupures
- Respecter les règles d'hygiène au travail (lavage et désinfection des mains)
- Veiller à avoir une couverture vaccinale complète contre l'hépatite B
- Porter un équipement de protection (gants adéquats, en fonction de l'activité et du risque porter 2 paires de gants, tablier, lunettes de protection et masque
- Savoir quoi faire en cas d'urgence

Que faire en cas d'accident?
Agir vite et bien

Garder son calme

Maîtriser la situation
etc.)?
Personnes impliquées?
Personnes concernées?

Identifier les dangers

Dangers pour les victimes?
Dangers pour les secouristes?
Dangers pour d'autres personnes?

Agir

Se mettre à l'abri du danger
Mettre les personnes accidentées en sécurité
Sécuriser le lieu de l'accident
Donner l'alerte par téléphone

Secours sanitaire

REGA
Police
Service du feu
Intoxications
N° d'urgence européen

144
1414
117
118
145
112

Médecin le plus proche

Hôpital le plus proche

Donner l'alerte

Où (coordonnées, etc.)?
Quand?
Combien de personnes concernées?
Quoi?
Autres dangers (météo, etc.)?

Informez l'hélicoptère de sauvetage sur les lignes à haute tension, les câbles, la visibilité au sol. Informez le personnel de l'ambulance.

Aider

Question	Non	Oui
Victime consciente?	Contrôler la respiration	Protection, prise en charge, soins des plaies
Respiration normale?	Circulation Massage cardiaque 30 compressions (fréquence min. 100 par minute)	Posture latérale
Le secouriste peut-il procéder à la respiration artificielle?	Poursuivre le massage cardiaque (fréquence min. 100 par minute)	Airways Libération des voies respiratoires Breathing Respiration artificielle 2 insufflations rapides
Débrillateur?	Poursuivre le massage cardiaque	Débrillation
Signes de vie après la défibrillation?	Poursuivre selon le schéma CABD	Protection, prise en charge, soins des plaies

Déclaration de sinistre

Tout accident doit être déclaré le plus rapidement possible à la Suva: www.declaration-sinistre.ch
Tél.: 0848 820 820

suva

suva, votre partenaire. 8000 Courmayer, 30. 2011-01-01
Bâle-Münster 2002-17

Sécurité et protection de la santé dans les soins / Module 2

6

Mesures en cas d'exposition à des liquides contaminés

Mesures immédiates

- **Piqûres et coupures, égratignures, morsures** : en cas de plaie ouverte : faire couler un peu de sang, laver à l'eau et désinfecter (p. ex. alcool à 70 %)
- **Projections sur les muqueuses (bouche, nez, yeux)** : rincer abondamment à l'eau ou avec du sérum physiologique
- **Contact avec une lésion cutanée (ulcérations, exanthèmes, etc.)** : laver à l'eau savonneuse et désinfecter (p. ex. alcool à 70 %)

Mesures médicales complémentaires

- **Détermination du risque d'infection** : type d'exposition, nature et quantité du liquide corporel
- **Prophylaxie post-exposition contre le VIH (PEP VIH)** : à entamer dès la connaissance du risque
- **Statut vaccinal / détermination du taux d'anticorps** : contrôle
- **Suivi et conseil** : par le médecin compétent

Élimination

La majorité des accidents avec des sharps surviennent dans le cadre de leur élimination :

- L'instrument n'a pas été jeté immédiatement après usage
- L'instrument n'a pas été collecté dans une boîte à déchets appropriée
- La limite de remplissage de la boîte à déchets Multi-Safe était dépassée
- La canule a été recapuchonnée

Pour prévenir les accidents, il est nécessaire de porter des gants de protection et, en principe, de collecter tous les instruments pointus, coupants et fragiles dans des conteneurs spéciaux immédiatement après usage.

Les conteneurs doivent être placés aussi près que possible du lieu d'utilisation de ces objets et leur contenu ne peut pas être transféré dans un autre récipient.



Liens

Swissnoso : Recommandations pour le personnel de santé infecté par les virus de l'hépatite B, de l'hépatite C ou de l'immunodéficience humaine: prévention du risque de transmission aux patients

[v16_3_2012-04_Swissnoso_Bulletin_fr.pdf](#)

Suva : Prévention des infections par voie sanguine dans le secteur de la santé, feuillet d'information 2869/30.F

[Prévention des infections par voie sanguine dans le secteur de la santé](#)

Suva : Prévention des infections transmises par voie sanguine, feuillet d'information 2869/31.F

[Prévention des infections transmises par voie sanguine](#)

Suva : Protégez-vous contre les infections transmises par voie sanguine, aide-mémoire 2863.F

[Protégez-vous contre les infections transmises par voie sanguine](#)

Office fédéral de l'environnement OFEV : Aide à l'exécution relative à l'élimination des déchets du secteur de la santé. État 2021

[Élimination des déchets médicaux](#)

VZK et H+ Les Hôpitaux de Suisse : Écologie et élimination des déchets du secteur de la santé

[Écologie et élimination des déchets du secteur de la santé-2022.pdf](#)

Source illustrations/photos : si aucune indication : Freepik



safeatwork.ch



Schweizerische Eidgenossenschaft
Confédération suisse
Confederazione Svizzera
Confederaziun svizra

Financé par la CFST
www.cfst.ch